



APPEL DE CANDIDATURES COMITÉ DES STATUTS



Un appel de candidatures est lancé. Les membres intéressés doivent remplir ce [formulaire](#), **avant 16 h le lundi 14 mars**. Merci de votre engagement.

RAPPEL — DEMANDE DE CONGÉS

Le **31 mars** est la date limite pour demander un congé sans traitement à temps plein ou à temps partiel, un congé à traitement différé ou un congé lié à la participation à un programme de retraite progressive (départ progressif).

Vous souhaitez demander un congé? Consultez la fiche syndicale sur les [congés autorisés](#). La demande de congé doit être remplie en ligne dans [Mon dossier employé](#). Vous pouvez y accéder soit via le portail du CSSDM, soit via [Adagio](#).

Pour plus de détails, relisez le [BIS](#) numéro 25.

● **Chantal Forcier, conseillère**
Élise Longpré, conseillère

NOUVELLES DU CF (SUITE)

J'espère très sincèrement que cette semaine de relâche vous a fait le plus grand bien, que vous vous êtes posés, que vous avez pris du temps pour vous et avec vos proches! Pour faire suite au [BIS](#) du 21 février, voici un résumé d'autres éléments discutés au Conseil fédératif des 16, 17 et 18 février dernier.

NOMINATION DU CABINET COMPTABLE

Après une présentation de Sophie Séguin-Lamarque, Valérie Forget et Benoit Giguère, qui fait notamment mention de l'évaluation positive et du professionnalisme de la firme comptable Pétrie Raymond, le Conseil fédératif a reconduit le mandat de cette firme pour la vérification 2021-2022 des comptes de la FAE.

MODIFICATION AU CONTRAT D'ASSURANCE COLLECTIVE

Benoit Giguère, vice-président au secrétariat, à la trésorerie et à l'administration de la FAE, et Martin Gilbert, pharmacien expert, ont expliqué aux délégations des syndicats affiliés la nature d'un médicament biologique et d'un médicament biosimilaire. Ils ont notamment mentionné que la RAMQ exigera que les usagers à qui l'on prescrit des médicaments biologiques de références fassent, d'ici le 13 avril 2022, une transition obligatoire vers les médicaments biosimilaires dont l'efficacité et la sécurité égalent les médicaments biologiques. Par ailleurs, à l'instar des médicaments génériques, leur coût est substantiellement inférieur à leur contrepartie de référence. Cette transition viendrait atténuer l'impact financier sur le régime d'assurance collective. Pour toutes ces raisons, le Conseil fédératif a autorisé la FAE à convenir avec notre assureur d'appliquer les mesures en lien avec la transition vers les médicaments biosimilaires à compter de janvier 2023.

SANTÉ MENTALE

Afin de développer et d'analyser des dispositifs organisationnels pour prévenir les enjeux de santé mentale des enseignantes et enseignants au travail, un projet de recherche mené par des chercheurs émérites de plusieurs universités est mis en place.

Il est le résultat d'une entente nationale paritaire qui reconnaît la nécessité et l'importance de consacrer du temps et de développer des moyens concrets, à l'échelle locale, pour prévenir les risques psychosociaux du travail et les problèmes de santé mentale qui peuvent en découler.

Ainsi, les centres de services travailleront en partenariat avec les syndicats pour trouver les écoles participantes.

La recherche de candidatures se fera au cours des prochaines semaines et le projet se déroulera jusqu'en juin 2023.



Nous savons que les enjeux de santé mentale au travail sont très préoccupants pour les enseignantes et enseignants et une telle recherche permettra certainement de faire des avancées dans ce domaine.

PANDÉMIE ET ARRÊTÉS MINISTÉRIELS

Après la présentation des arrêtés ministériels et du partage d'informations sur ce qui se vit dans les établissements, la délégation de l'Alliance a mis au jeu et défendu les revendications adoptées lors de l'AUN du 19 janvier. Plusieurs de ces propositions ont été adoptées par l'instance et seront donc portées par la FAE.

CHARGE DE TRAVAIL DU CE

En raison de la lourdeur de la tâche des cinq membres du conseil exécutif de la FAE, il sera proposé au Congrès de modifier les statuts afin d'ajouter deux postes de vice-présidences au CE afin de mieux répartir le travail.

PLACE DU NUMÉRIQUE À L'ÉCOLE

La pandémie a grandement accéléré l'intégration massive des technologies dans les établissements. Une multitude d'enjeux professionnels, pédagogiques, éthiques et légaux quant à la place que le numérique prendra dans notre profession dans les prochaines années s'ensuivent. Comment notre autonomie sera-t-elle préservée? Comment notre image sera-t-elle protégée? Quels seront les impacts sur l'apprentissage de nos élèves? La technologie pourrait-elle être utilisée par l'employeur pour contourner la pénurie? C'est sur ces questions que devra réfléchir le Congrès de juin afin de nous doter de positions communes et fortes pour protéger notre profession.

Vous pourrez compter sur la délégation de l'Alliance pour défendre nos droits!

● **Catherine Beauvais-St-Pierre, présidente**

JE
SUIS
PLUS
OU'UN
NUMÉRO

24^e COLLOQUE PÉDAGOGIQUE

24 et 25 mars 2022 • Palais des congrès de Montréal

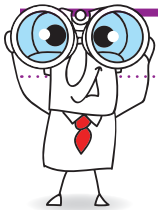
COLLOQUE DE L'ALLIANCE ENSEIGNER À DES ADULTES

Enseigner aux étudiants adultes représente un défi différent. Les outils sont plus rares, mais l'Alliance a déniché des ateliers pour permettre aux enseignantes et enseignants de la formation professionnelle et de l'éducation des adultes de trouver chaussure à leur pied. En plus de toutes les conférences s'adressant à tous les secteurs, ils pourront notamment assister à des conférences comme :

Un outil pour parler aux jeunes adultes des changements climatiques et de leurs conséquences, animée par Mélanie Busby et Camille Defoly ; *Adolescents et médias numériques : une approche compréhensive pour favoriser le bien-être*, animée par Caroline Fitzpatrick ; *Le profil des 17-25 ans et Prévenir pour mieux enseigner*, animées par François Meloche.

Vous n'êtes pas encore inscrits au colloque ? N'hésitez pas à vous y rendre le matin même, il sera possible de vous inscrire sur place. L'Alliance vous permettra d'assister aux présentations qui vous intéressent, s'il reste de la place. Rappelons que le colloque vous permet d'accumuler des heures de formation (lire *BIS* numéro 24). Ne nous privons pas de ces rencontres pédagogiques et syndicales si enrichissantes !

Elaine Bertrand, personne-ressource



APPEL DE CANDIDATURES — CGCEE

À la suite du départ d'un membre, le Comité de gestion du centre des enseignantes et des enseignants (CGCEE) est à la recherche d'un prof afin de pourvoir un poste de substitut. Le mandat est d'une durée de 2 ans, pour la période 2021-2023. Les personnes souhaitant occuper cette fonction doivent soumettre leur candidature **avant minuit le dimanche 20 mars 2022**, en utilisant ce [formulaire](#). Les critères de sélection qui guideront le choix du Conseil d'administration sont, entre autres, l'intérêt de la personne pour les questions de perfectionnement, sa disponibilité pour participer à environ cinq réunions (habituellement de 13 h à 15 h 30) au cours de l'année, précédées de réunions préparatoires en matinée, avec libérations

syndicales. Jusqu'à nouvel ordre, les rencontres auront lieu par visioconférence.

LE MANDAT

Le CEE est géré, de façon autonome, par son comité de gestion. Dans le respect de sa mission, de sa philosophie et de ses objectifs, le CGCEE, composé majoritairement d'enseignantes et d'enseignants, décide des orientations, des choix budgétaires et des priorités du centre. Il approuve notamment le bilan annuel ainsi que les états financiers et décide de l'ensemble de ses mandats. Rappelons que la mission principale du CEE est d'offrir de la formation par les pairs, pour les pairs.

Line Lamontagne, vice-présidente
Daniel Chartrand, vice-président

LES 10 ANS DU PRINTEMPS ÉRABLE



Ce printemps marquera les 10 ans du Printemps érable. Les étudiants des quatre coins du Québec, soutenus par différentes franges de la société civile, dont les profs, prenaient la rue pour s'opposer à la hausse des frais de scolarité annoncée par le gouvernement de l'époque.

Pour l'occasion, le Comité intersyndical du Montréal métropolitain (CIMM), duquel fait partie l'Alliance, organise une assemblée ouvrière pour souligner cet anniversaire **le samedi 19 mars prochain à 10 h**.

Qu'est-ce qui a distingué le mouvement de 2012 de ceux qui l'ont précédé ? 10 ans plus tard, que reste-t-il du Printemps érable ? Au regard de l'action collective et de la mobilisation, quelles leçons peuvent être tirées du printemps 2012 ?

Ces questions seront abordées par nos panélistes, qui ont vécu de l'intérieur les événements de 2012. L'activité aura lieu sur la plateforme de visioconférence Zoom. [Inscrivez-vous](#) rapidement pour échanger avec nous sur ces enjeux de fond.

Martin Leclerc, secrétaire-trésorier
Alexis Richard, conseiller

LECTURES
FÉMINISTES

LECTURES FÉMINISTES

EN CETTE SEMAINE DE LA JOURNÉE INTERNATIONALE DES DROITS DES FEMMES, LE COMITÉ FÉMINISTE VOUS PROPOSE QUELQUES LECTURES. D'AUTRES TITRES SUIVRONT DANS LES PROCHAINS BIS. SURVEILLEZ-LES !

Des hommes justes, du patriarcat aux nouvelles masculinités, Yvan Jablonka

Voici un essai fouillé et optimiste qui achèvera de vous convaincre que les stéréotypes de genres freinent tout le monde, même ceux qui en tirent des privilèges.

Poupée volée, Elena Ferrante

Vous avez aimé le film ? Le roman est encore meilleur. Le style de l'autrice révèle toute l'infériorité de Leda alors qu'elle se remémore en quoi la maternité a été pour elle un constant exercice d'équilibre pour concilier toutes les dimensions de sa vie de femme.

Maquillée, Daphnée B.

Cet essai éclaire les mille facettes du choix de faire usage du maquillage. De la construction identitaire en passant par le *self care* et des dérives de l'industrie minière à celles des influenceurs, rien n'est laissé dans l'ombre.

